

GB OPERATING AND PROGRAMMING INSTRUCTIONS

---

DE BEDIENUNGS- UND PROGRAMMIERANLEITUNG

---

PL INSTRUKCJA OBSŁUGI I PROGRAMOWANIA

---



# Zenith Digital Combination Locks

## Surface Mounted

### Fitting Instructions

The Zenith Digital Combination Lock can be fitted to cupboards, cabinets and lockers etc as a direct replacement for existing cam locks or for the Lowe & Fletcher 3751 Digital Combination Lock. It can also be easily fitted to cupboards and cabinets that do not have an existing locking device.

### Special Notes

Before installing the Zenith Digital Combination Lock, load the batteries and familiarise yourself with the operation and programming.

Unless manufactured to special order, the lock is supplied in the "PRIVATE" operating mode.

In this mode, the user must enter a four-digit User Code to open it. The unit will re-lock itself after four seconds. The lock can be opened at any time using the Master Code.

Unless manufactured to special order, the default **Master Code** is **11 33 55 77** and the default **User Code** is **22 44**.

**These codes are common to all standard locks and it is very important that you set your own personal Master and User Codes.**

**Your lock is not secure until you have changed the default Master Code and User Code.**

Keep a safe record of your master code as it is not possible to make any programming changes without it.

Please see programming guide to set your own codes.

### Installation Guide - IMPORTANT NOTES

The Zenith lock can be fitted with two or three screws. Always use the screw position "A" behind the logo button. Use either position "B" or "C" (or both if preferred).

Before drilling fixing holes, please ensure that the position of the Digital Combination Lock when fitted will allow clearance for selected cam to work.

### ENSURE BATTERIES ARE CORRECTLY FITTED BEFORE FIXING LOCK

#### A) New Installation

**Step 1** Place template on door and mark TWO 4.5mm (3/16") holes (refer to installation diagrams). Use hole position "A" and either of positions "B" & "C". Mark ONE 16mm (5/8")

hole (position "D").

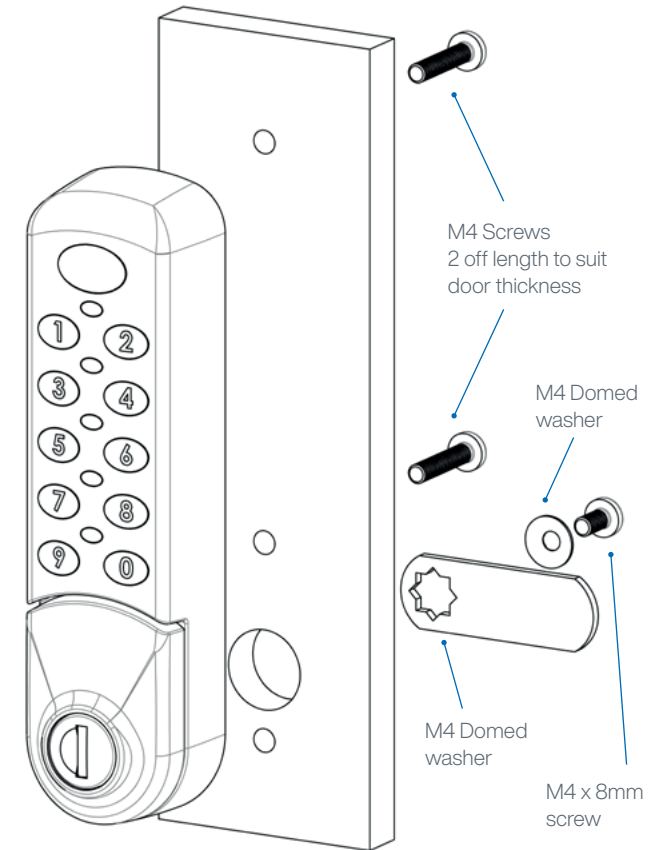
- Step 2** Drill both fixing holes and the 16mm clearance hole.
- Step 3** Fit the Digital Combination Lock to the door by passing the spindle through the 16mm (5/8") hole.
- Step 4** Fit at least two fixing bolts to suit your door thickness.
- Step 5** Tighten the upper and lower bolt.
- Step 6** Select the cam which suits your door and frame and attach it to the square shaft at the end of the spindle using a M4 x 8 screw and domed spring washer.
- Step 7** Now check the operation of the lock using the factory User Code 22 44.
- Step 8** If the lock is functioning correctly, CHANGE THE DEFAULT MASTER CODE 11 33 55 77 and DEFAULT USER CODE 22 44 and program the lock using the programming and operating instructions enclosed.

#### B) Replacing existing cam lock with the 378- Digital Combination Lock

- Step 1** Remove existing cam lock.
- Step 2** Place installation template on door over hole left by cam lock (position "D") and mark TWO 4.5mm (3/16") holes (refer to installation diagrams). Use hole position "A" and either of positions "B" & "C".
- Step 3** Drill the two 4.5mm (3/16") fixing holes.
- Step 4** Continue installation from step 3 to 8, above.

#### C) Replacing existing L&F 3751 Digital Combination Lock with the 378- Digital Combination Lock

- Step 1** Remove existing electronic lock.
- Step 2** Place installation template on door over the 16mm (5/8") hole left by digital lock in position "D" and the 4.5mm hole in position "A". Mark ONE additional 4.5mm (3/16") hole (refer to installation diagrams). Use either position "B" or "C".
- Step 3** Drill the 4.5mm (3/16") fixing hole.
- Step 4** Continue installation from step 3 to 8, above.



HOLES A, B & C DIAMETER 4.5 / 5.0mm  
 HOLE D DIAMETER 16.0 / 16.5mm  
**ALWAYS USE FIXING HOLE A AND USE EITHER FIXING HOLE B OR C.** Recommended screw fixing torque 0.8Nm

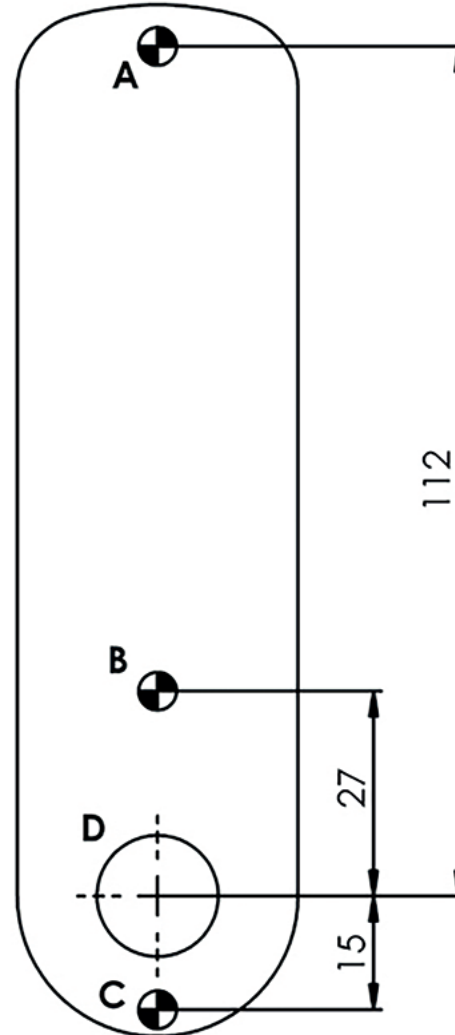
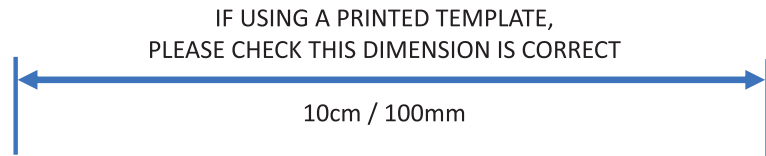
# Zenith Digital Combination Locks

## Surface Mounted

### IMPORTANT NOTE

Before drilling fixing holes, please ensure that the position of the lock when fitted will allow clearance for the cam to function.

Please check that template is correct size before use – copies can be distorted.



HOLES A, B & C DIAMETER 4.5 / 5.0mm  
HOLE D DIAMETER 16.0 / 16.5mm  
ALWAYS USE FIXING HOLE A AND  
USE EITHER FIXING HOLE B OR C

### LOWE & FLETCHER LTD

Moorcroft Drive, Wednesbury, West Midlands, WS10 7DE, UK  
Tel: +44 (0) 121 505 0400  
Email: sales@lowe-and-fletcher.co.uk  
www.lowe-and-fletcher.co.uk

### LOWE & FLETCHER, INC.

650 Airport Place, Norton Shores, MI-49441, Michigan, USA  
Tel: +1 (616) 994 0490  
Email: sales@loweandfletcherinc.com  
www.loweandfletcherinc.com

### EURO-LOCKS SA NV

Rue de la Fontaine 8, 6600 Bastogne, Belgium  
Tel: +32 61 212 261  
Email: sales@euro-locks.be  
www.euro-locks.be

### EURO-LOCKS SA

1 Rue du Stade, 57730 Folschviller, France  
Tel: +33 (0) 3 87 92 61 11  
Email: euro-locks@euro-locks.fr  
www.euro-locks.fr

### EURO-LOCKS GMBH

Am Bruchwald 22, 66280 Sulzbach/Neuweiler, Germany  
Tel: +49 (0) 6897 9072 0  
Email: vertrieb@euro-locks.de  
www.euro-locks.de

### EURO-LOCKS SP. Z O.O.

ul. Pawła 29, 41-708 Ruda Śląska, Poland  
Tel: +48 (32) 344-78-70, -82, -84  
Email: sekretariat@euro-locks.pl  
www.euro-locks.pl

# Zenith Digital Combination Lock Range

Play Instructional Video 

FUNCTION	MODE		KEY SEQUENCE	NOTES		
	PUBLIC	PRIVATE				
<b>MASTER CODE FUNCTIONS - FOR STEPS 1-3 PLEASE ENTER THE RELEVANT NUMBERS IN THE SEQUENCE SHOWN BELOW (EG. STEP1STEP2STEP3)</b>						
			<b>STEP 1</b>	<b>STEP 2</b>	<b>STEP 3</b>	
CHANGE MASTER CODE	✓	✓	[logo] [Old Master Code]	01	[New Master Code] [New Master Code]	MASTER CODE IS <b>EIGHT</b> DIGITS
CHANGE USER CODE		✓	[logo] [Master Code]	02	[New User Code]	USER CODE IS <b>FOUR</b> DIGITS
DELETE USER CODE	✓		[Master Code]			OPENS LOCK AND DELETES USER CODE
SET / CHANGE SUB-MASTER CODE	✓	✓	[logo] [Master Code]	03	[New Sub-Master Code]	SUB-MASTER CODE IS <b>SIX</b> DIGITS
DELETE SUB-MASTER CODE	✓	✓	[logo] [Master Code]	07		DELETES SUB-MASTER CODE
OPEN LOCK	✓	✓	[Master Code]			DELETES USER CODE IN PUBLIC MODE
CLOSE LOCK		AUTO				RE-LOCKS AUTOMATICALLY AFTER 4 SECONDS
<b>SET PUBLIC MODE</b>		✓	[logo] [Master Code]	08		DELETES ALL EXISTING USER CODES
<b>SET PRIVATE MODE</b>	✓		[logo] [Master Code]	09	[New User Code]	DELETES ALL EXISTING USER CODES
SET TECHNICIAN MODE	✓		[logo] [Master Code]	10	[New Technician Code]	TECHNICIAN CODE IS <b>SIX</b> DIGITS
REMOVE TECHNICIAN MODE	✓		[logo] [Master Code]	11		DELETES TECHNICIAN CODE
SET AUDIBLE BUTTONS ON	✓	✓	[logo] [Master Code]	12		UNIT WILL BEEP ON EACH BUTTON PRESS
SET AUDIBLE BUTTONS OFF	✓	✓	[logo] [Master Code]	13		UNIT WILL OPERATE SILENTLY
SET ALARM MODE ON & SET TIME		✓	[logo] [Master Code]	14	[Time Code]	SWITCHED VERSION ONLY. SEE NOTES ON TIMERS BELOW
SET ALARM MODE OFF		✓	[logo] [Master Code]	15		SWITCHED VERSION ONLY
SET AUTO-TIMED UNLOCK ON & SET TIME	✓		[logo] [Master Code]	16	[Time Code]	SEE NOTES ON TIMERS BELOW
SET AUTO-TIMED UNLOCK OFF	✓		[logo] [Master Code]	17		UNIT WILL NO LONGER OPEN AUTOMATICALLY
SET COIN LOCK MODE ON	✓		[logo] [Master Code]	18		SWITCHED VERSION ONLY
SET COIN LOCK MODE OFF	✓		[logo] [Master Code]	19		SWITCHED VERSION ONLY
RE-LOCK TIME		✓	[logo] [Master Code]	23	[Enter chosen time length]	1= 8 SECONDS, 2= 16 SECONDS, 3= 32 SECONDS 4= 40 SECONDS, 5= 50 SECONDS, 6= 60 SECONDS
LOCK OUT MODE	✓	✓	[logo] [Master Code]	24		IF USER GETS CODE WRONG 5 TIMES - 8 SECOND TIME OUT
REMOVE LOCK OUT MODE	✓	✓	[logo] [Master Code]	25		
SET AUTO-TIMED CODE CANCEL ON & SET TIME	✓		[logo] [Master Code]	26	[Time Code]	DISABLES USER CODE AFTER SET TIME - SEE NOTES ON TIMERS
SET AUTO-TIMED CODE CANCEL OFF	✓		[logo] [Master Code]	27		UNIT WILL NO LONGER CANCEL USER CODE
<b>SUB-MASTER CODE FUNCTIONS - PLEASE ENTER THE RELEVANT NUMBERS IN THE SEQUENCE SHOWN BELOW (EG. STEP1STEP2STEP3)</b>						
CHANGE USER CODE		✓	[logo] [Sub-Master Code]	02	[New User Code]	USER CODE IS <b>FOUR</b> DIGITS
CHANGE SUB MASTER CODE	✓	✓	[logo] [Sub-Master Code]	03	[New Sub-Master Code]	SUB-MASTER CODE IS <b>SIX</b> DIGITS
DELETE USER CODE	✓		[Sub-Master Code]			OPENS LOCK AND DELETES USER CODE
OPEN LOCK	✓	✓	[Sub-Master Code]			DELETES USER CODE IN PUBLIC MODE
CLOSE LOCK		AUTO				RE-LOCKS AUTOMATICALLY AFTER 4 SECONDS
<b>USER CODE FUNCTIONS - PLEASE ENTER THE RELEVANT NUMBERS IN THE SEQUENCE SHOWN BELOW (EG. STEP1STEP2STEP3)</b>						
CHANGE USER CODE		✓	[logo] [Old User Code]	02	[New User Code] [New User Code]	USER CODE IS <b>FOUR</b> DIGITS
OPEN LOCK	✓	✓	[User Code]			
CLOSE LOCK	✓		[User Code]			WHEN <b>SINGLE</b> USER CODE ENTRY MODE IS SET
CLOSE LOCK	✓		[User Code] [User Code]			WHEN <b>DOUBLE</b> USER CODE ENTRY MODE IS SET
CLOSE LOCK		AUTO				RE-LOCKS AUTOMATICALLY AFTER 4 SECONDS



# Zenith Digital Combination Lock Range

Play Instructional Video 

FUNCTION	MODE		KEY SEQUENCE	NOTES
	PUBLIC	PRIVATE		
<b>TECHNICIAN CODE FUNCTIONS</b>				
OPEN LOCK	✓		[Technician Code]	DOES NOT DELETE USER CODE
CLOSE LOCK	AUTO			RE-LOCKS AUTOMATICALLY AFTER 4 SECONDS
<b>FUNCTIONS AVAILABLE TO ALL CODES</b>				
BATTERY CHECK	✓	✓	[logo] [logo]	REPLACE BATTERIES IF RED LIGHT SHOWS
NOTES	TIMER FUNCTIONS	TIME CODE EXAMPLES	BATTERY CONDITION INDICATOR	
ALL ACCEPTABLE BUTTON PRESSES ARE SIGNIFIED BY A GREEN LIGHT	TIME CODE	<b>001</b> 1 MIN	FOUR GREEN LIGHTS - EXCELLENT	
	TIME CODE	<b>010</b> 10 MINS	THREE GREEN LIGHTS - VERY GOOD	
INCOMPLETE FUNCTIONS "TIME-OUT" AFTER 4 SECONDS	TIME CODE	<b>030</b> 1/2 HR	TWO GREEN LIGHTS - GOOD	
	TIME CODE	<b>060</b> 1 HR	ONE GREEN LIGHT - LOW	
ERRORS AND "TIME-OUTS" ARE SIGNIFIED BY FLASHING RED LIGHT	TIME CODE	<b>480</b> 8 HRS	<b>RED LIGHT - CHANGE BATTERIES AS SOON AS POSSIBLE</b>	
	TIME CODE	<b>720</b> 12 HRS		
FOLLOWING AN ERROR OR "TIME-OUT", UNIT REVERTS TO PREVIOUS SETTINGS	TIME CODE	<b>999</b> 16 HRS 39 MINS ( MAXIMUM )	<b>FLASHING RED LIGHT PRIOR TO LOCK OR UNLOCK INDICATES LOW BATTERY VOLTAGE. CHANGE BATTERIES AS SOON AS POSSIBLE.</b>	
TIME CODES ARE 3-DIGIT CODES CORRESPONDING TO THE NUMBER OF MINUTES	<b>ALL TIMES ARE APPROXIMATE +/- 10%</b>			
MASTER CODE (8 digits)		SUB MASTER CODE (6 digits) (No Default)		USER CODE (4 DIGITS)
<input type="text"/> <input type="text"/> <input type="text"/> <input type="text"/> <input type="text"/> <input type="text"/> <input type="text"/> <input type="text"/>		<input type="text"/> <input type="text"/> <input type="text"/> <input type="text"/> <input type="text"/> <input type="text"/>		<input type="text"/> <input type="text"/> <input type="text"/> <input type="text"/>
<b>ENSURE THAT YOU CHANGE THE DEFAULT MASTER CODE TO YOUR OWN MASTER CODE AND KEEP A SAFE RECORD - IT IS NOT POSSIBLE TO PROGRAM THE LOCK WITHOUT IT</b>				

## LOWE & FLETCHER LTD

Moorcroft Drive, Wednesbury, West Midlands, WS10 7DE, UK  
 Tel: +44 (0) 121 505 0400  
 Email: sales@lowe-and-fletcher.co.uk  
 www.lowe-and-fletcher.co.uk

## LOWE & FLETCHER, INC.

650 Airport Place, Norton Shores, MI-49441, Michigan, USA  
 Tel: +1 (616) 994 0490  
 Email: sales@loweandfletcherinc.com  
 www.loweandfletcherinc.com

## EURO-LOCKS SA NV

Rue de la Fontaine 8, 6600 Bastogne, Belgium  
 Tel: +32 61 212 261  
 Email: sales@euro-locks.be  
 www.euro-locks.be

## EURO-LOCKS SA

1 Rue du Stade, 57730 Folschviller, France  
 Tel: +33 (0) 3 87 92 61 11  
 Email: euro-locks@euro-locks.fr  
 www.euro-locks.fr

## EURO-LOCKS GMBH

Am Bruchwald 22, 66280 Sulzbach/Neuweiler, Germany  
 Tel: +49 (0) 6897 9072 0  
 Email: vertrieb@euro-locks.de  
 www.euro-locks.de

## EURO-LOCKS SP. Z O.O.

ul. Pawła 29, 41-708 Ruda Śląska, Poland  
 Tel: +48 (32) 344-78-70, -82, -84  
 Email: sekretariat@euro-locks.pl  
 www.euro-locks.pl

# 378 – Elektronisches Kombinationschloss

## Aufbauvariante

### VERWENDUNG:

Das elektronische Kombinationsschloss kann im Austausch für bereits vorhandene Hebelschlösser oder als Ersatz für das Vorgängermodell E-Locks 3751 verwendet werden. Typische Anwendungen sind Spinde, Schließfächer, Schränke etc.

### Bitte beachten:

Vor der Erstmontage Batterien einlegen und die Bedienungsanleitung lesen.

Werkseinstellung bei einer Standard Bestellung ist der "Privat" Modus. In diesem Modus muss der Nutzer einen 4-stelligen Nutzercode eingeben um das Schloss zu öffnen. Nach 4 Sekunden verriegelt das Schloss automatisch.

Das Schloss kann jederzeit mit dem Mastercode geöffnet werden.

Jedes Schloss wird mit einem Standard Mastercode und einem Standard Nutzercode ausgeliefert. (Ausnahmen sind Kundenspezifische Lieferungen)

Werkseitiger Mastercode für Standardlieferungen ist: 11 33 55 77  
Werkseitiger Nutzercode für Standardlieferungen ist: 22 44

### ACHTUNG! - SICHERHEITSHINWEIS:

Ändern Sie unbedingt den Mastercode sofort nach Erhalt der Schlösser. Erst nach Umstellung auf ihren eigenen Mastercode sind die Schlösser in einem sicheren Zustand. Verwahren sie eine Sicherheitskopie ihres Mastercodes an einem sicheren Ort. Ohne gültigen Mastercode können sie keine Programmänderungen am Schloss durchführen.

Beachten sie hierzu die Programmieranleitung für das Schloss

### Wichtiger Hinweis zur Montage des Schlosses

Das E-Locks 3780 kann mit zwei oder drei Schrauben befestigt werden.

Benutzen sie immer die Befestigungsposition "A" - auf der Rückseite der Logo Taste. Benutzen sie weiterhin die Befestigungspositionen "B" oder "C" - oder wenn erforderlich alle drei Befestigungspunkte.

Vor dem Bohren der Befestigungslöcher sicherstellen, dass die Schließfunktion des Hebels, nicht durch die Position des Schlosses beeinträchtigt wird.

Versichern sie sich, dass die Batterien korrekt eingelegt sind, bevor das Schloss montiert wird.

### A) NEUINSTALLATION

**Schritt 1:** Mit der Bohrschablone ZWEI 4.5 mm Bohrungen markieren. Benutzen sie immer Position "A" und eine der beiden Bohrungen oder "C" Markieren Sie die Ø 16 mm Bohrung (Position "D")

**Schritt 2:** Bohren sie die Befestigungslöcher und die 16 mm Bohrung.

**Schritt 3:** Setzen sie das Schloss auf die Tür indem sie die Spindel in die 16 mm Bohrung führen.

**Schritt 4:** Befestigen sie das Schloss mit mindestens 2 Schrauben

**Schritt 5:** Montieren sie den Hebel so, dass er für ihre Anwendung passt und befestigen ihn mit der M4 x 8mm Schraube und Federscheibe.

**Schritt 6:** Überprüfen sie die Funktion ds Schlosses in dem sie den Nutzercode 2244 benutzen.

**Schritt 7:** Wenn alles funktioniert, ändern sie den Mastercode, wie in der ausführlichen Bedienungsanleitung beschrieben.

### B) VORHANDENES HEBELSCHLOSS DURCH 378X ERSETZEN

**Schritt 1:** Eingebautes Hebelschloss demontieren

**Schritt 2:** Nutzen Sie für die Ø 16 mm Bohrung (Position "D") das vorhandene Loch des Hebelschlosses. Mit der Bohrschablone ZWEI 4.5 mm Bohrungen markieren. Benutzen sie immer Position "A" und eine der beiden Bohrungen "B" oder "C" zum Befestigen.

**Schritt 3:** Bohren sie die Befestigungslöcher.

**Schritt 4:** Folgen Sie der Anleitung "NEUINSTALLATION" ab dem Punkt 3

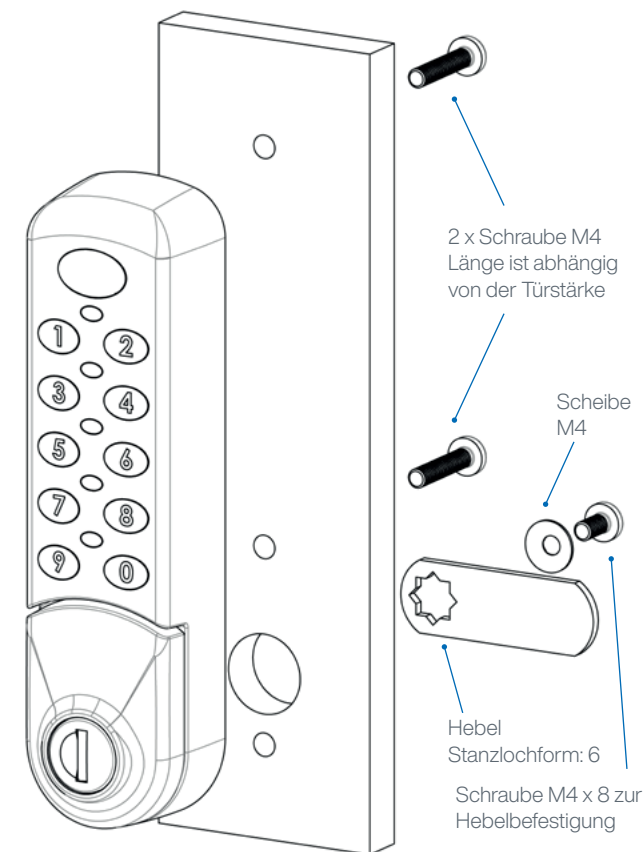
### C) VORHANDENES E-SCHLOSS 3751 DURCH 378X ERSETZEN

**Schritt 1:** Eingebautes E-Schloss demontieren

**Schritt 2:** Nutzen Sie für die Ø 16 mm Bohrung (Position "D") das vorhandene Bohrungsloch. Mit der Bohrschablone ZWEI 4.5 mm Bohrungen markieren. Benutzen sie immer Position "A" und eine der beiden Bohrungen "B" oder "C" zum Befestigen.

**Schritt 3:** Bohren sie die Befestigungslöcher.

**Schritt 4:** Folgen Sie der Anleitung "NEUINSTALLATION" ab dem Punkt 3



Bohrungen A, B und C Ø 4.5 / 5.0 mm  
Bohrung D Ø 16.0 mm / 16.5 mm  
Zur Befestigung Bohrung A und oder B & C benutzen  
Empfohlenes Anzugsdrehmoment für die Befestigungsschrauben: 0.8Nm

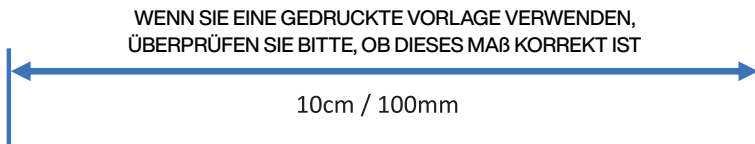
# 378 – Elektronisches Kombinations Schloss

## Aufbauvariante

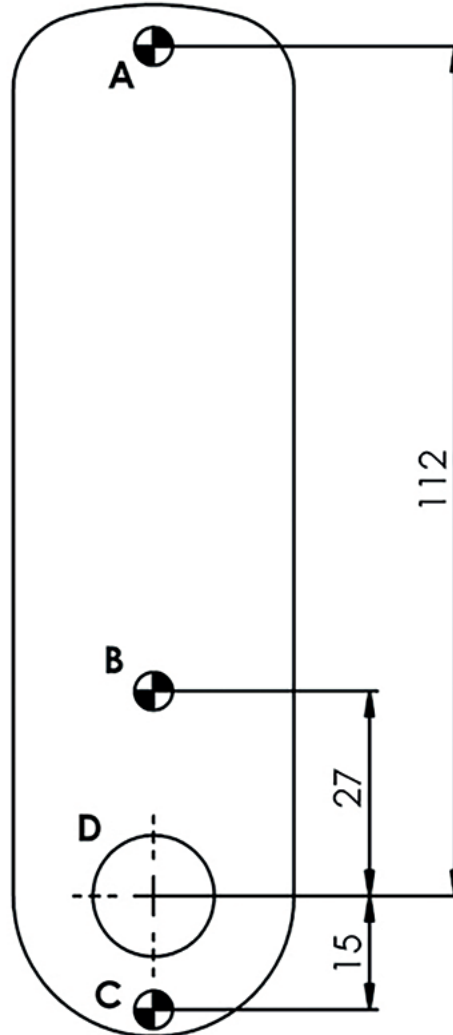
### WICHTIG:

Vor dem Bohren der Befestigungslöcher sicherstellen, dass die Schließfunktion des Hebels, nicht durch die Position des Schlosses beeinträchtigt wird.

**ACHTUNG:** Bitte überprüfen Sie die Maße der Bohrschablone. Die Maße können durch Kopieren und Drucken verzerrt dargestellt werden. Entscheidend sind die angegebenen Maße auf der Bohrschablone.



Bohrungen A, B und C  $\varnothing$  4.5 / 5.0 mm  
Bohrung D  $\varnothing$  16.0 mm / 16.5 mm  
Zur Befestigung Bohrung A und oder B & C benutzen



### LOWE & FLETCHER LTD

Moorcroft Drive, Wednesbury, West Midlands, WS10 7DE, UK  
Tel: +44 (0) 121 505 0400  
Email: sales@lowe-and-fletcher.co.uk  
www.lowe-and-fletcher.co.uk

### LOWE & FLETCHER, INC.

650 Airport Place, Norton Shores, MI-49441, Michigan, USA  
Tel: +1 (616) 994 0490  
Email: sales@loweandfletcherinc.com  
www.loweandfletcherinc.com

### EURO-LOCKS SA NV

Rue de la Fontaine 8, 6600 Bastogne, Belgium  
Tel: +32 61 212 261  
Email: sales@euro-locks.be  
www.euro-locks.be

### EURO-LOCKS SA

1 Rue du Stade, 57730 Folschviller, France  
Tel: +33 (0) 3 87 92 61 11  
Email: euro-locks@euro-locks.fr  
www.euro-locks.fr

### EURO-LOCKS GMBH

Am Bruchwald 22, 66280 Sulzbach/Neuweiler, Germany  
Tel: +49 (0) 6897 9072 0  
Email: vertrieb@euro-locks.de  
www.euro-locks.de

### EURO-LOCKS SP. Z O.O.

ul. Pawła 29, 41-708 Ruda Śląska, Poland  
Tel: +48 (32) 344-78-70, -82, -84  
Email: sekretariat@euro-locks.pl  
www.euro-locks.pl

# Digitale Tastenkombinationsschlösser 378-

Lehrvideo abspielen 

FUNKTION	MODUS		TASTENKOMBINATION	Hinweise		
	PUBLIC	PRIVAT				
<b>MASTER CODE FUNKTIONEN - FÜR DIE SCHRITTE 1 BIS 3 GEBEN SIE BITTE DIE ENTSPRECHENDEN ZAHLEN IN DER UNTEN ANGEgebenEN RHEINFOLGE EIN (Z.B. SCHRITT 1 &gt; 2 &gt; 3)</b>						
			<b>SCHRITT 1</b>	<b>SCHRITT 2</b>	<b>SCHRITT 3</b>	
MASTER CODE ÄNDERN	✓	✓	[logo] [Alter Master Code]	<b>01</b>	[Neuer Master Code] [Neuer Master Code]	MASTER CODE IST ACHTSTELLIG
NUTZER CODE ÄNDERN		✓	[logo] [Master Code]	<b>02</b>	[Neuer Nutzer Code]	NUTZER CODE IST VIERSTELLIG
NUTZER CODE LÖSCHEN	✓		[Master Code]			ÖFFNET DAS SCHLOSS UND LÖSCHT DEN NUTZER CODE
SUB-MASTER CODE EINSTELLEN / ÄNDERN	✓	✓	[logo] [Master Code]	<b>03</b>	[Neuer Sub-Master Code]	SUB-MASTER CODE IST SECHSSTELLIG
SUB-MASTER CODE LÖSCHEN	✓	✓	[logo] [Master Code]	<b>07</b>		SUB-MASTER CODE WIRD GELÖSCHT
SCHLOSS ÖFFNEN	✓	✓	[Master Code]			NUTZER CODE WIRD IM PUBLIC-MODUS GELÖSCHT
SCHLOSS SCHLIESSEN		AUTO				VERRIEGELT AUTOMATISCH NACH 4 SEKUNDEN
PUBLIC MODUS EINSTELLEN		✓	[logo] [Master Code]	<b>08</b>		ALLE BESTEHENDE NUTZER CODES WERDEN GELÖSCHT
PRIVAT MODUS EINSTELLEN	✓		[logo] [Master Code]	<b>09</b>	[Neuer Nutzer Code]	ALLE BESTEHENDE NUTZER CODES WERDEN GELÖSCHT
TECHNIKER MODUS EINSTELLEN	✓		[logo] [Master Code]	<b>10</b>	[Neuer Techniker Code]	TECHNIKER CODE IST SECHSSTELLIG
TECHNIKER MODUS AUSSCHALTEN	✓		[logo] [Master Code]	<b>11</b>		TECHNIKER CODE WIRD GELÖSCHT
AKUSTISCHE TASTENSIGNALE EINSCHALTEN	✓	✓	[logo] [Master Code]	<b>12</b>		DAS GERÄT PIEPT BEI JEDEM TASTENDRUCK
AKUSTISCHE TASTENSIGNALE AUSSCHALTEN	✓	✓	[logo] [Master Code]	<b>13</b>		DAS GERÄT ARBEITET GERÄUSCHLOS
ALARM MODUS EINSCHALTEN & ZEIT EINSTELLEN		✓	[logo] [Master Code]	<b>14</b>	[Zeit Code]	NUR MIT ZUSATZSCHALTER!
ALARM MODUS AUSSCHALTEN		✓	[logo] [Master Code]	<b>15</b>		NUR MIT ZUSATZSCHALTER!
ZEITGESTEUERTE AUTO-AUF MODUS EINSCHALTEN	✓		[logo] [Master Code]	<b>16</b>	[Zeit Code]	NACH ZEITABLAUF ÖFFNET DAS SCHLOSS
ZEITGESTEUERTE AUTO-AUF MODUS AUSSCHALTEN	✓		[logo] [Master Code]	<b>17</b>		
MÜNZPFANDSCHLOSS MODUS EINSCHALTEN	✓		[logo] [Master Code]	<b>18</b>		NUR MIT ZUSATZSCHALTER!
MÜNZPFANDSCHLOSS MODUS AUSSCHALTEN	✓		[logo] [Master Code]	<b>19</b>		NUR MIT ZUSATZSCHALTER!
WIEDERVERRIEGELUNGSZEIT		✓	[logo] [Master Code]	<b>23</b>	[Gewünschte Zeitdauer eingeben]	1 = 8 SEKUNDE, 2 = 16 SEKUNDEN, 3 = 32 SEKUNDEN, 4 = 40 SEKUNDEN, 5 = 50 SEKUNDEN, 6 = 60 SEKUNDEN
SPERRE BEI MEHRMALIGER FALSCHINGABE AKTIVIEREN	✓	✓	[logo] [Master Code]	<b>24</b>		WENN DER NUTZER 5X EINEN FALSCHEN CODE EINGIBT -SCHLOSS FÜR 8 SEKUNDEN GESPERRT
SPERRE BEI MEHRMALIGER FALSCHINGABE DEAKTIVIEREN	✓	✓	[logo] [Master Code]	<b>25</b>		
ZEITGESTEUERTE AUTO-ZU MODUS EINSCHALTEN	✓		[logo] [Master Code]	<b>26</b>		DEAKTIVIERT NUTZER CODE NACH ABLAUF DER EINGESTELLTEN ZEIT
ZEITGESTEUERTE AUTO-ZU MODUS AUSSCHALTEN	✓		[logo] [Master Code]	<b>27</b>		DER NUTZER CODE WIRD NICHT MEHR GELÖSCHT
<b>SUB-MASTER CODE FUNKTIONEN - BITTE GEBEN SIE DIE ENTSPRECHENDEN ZAHLEN IN DER UNTEN ANGEgebenEN REIHENFOLGE EIN (Z.B. SCHRITT 1 &gt; 2 &gt; 3)</b>						
NUTZER CODE ÄNDERN		✓	[logo] [Sub-Master Code]	<b>02</b>	[Neuer Nutzer Code]	NUTZER CODE IST VIERSTELLIG
SUB-MASTER CODE ÄNDERN	✓	✓	[logo] [Sub-Master Code]	<b>03</b>	[Neuer Sub-Master Code]	SUB-MASTER CODE IST SECHSSTELLIG
NUTZER CODE LÖSCHEN	✓		[Sub-Master Code]			ÖFFNET SCHLOSS UND LÖSCHT NUTZER CODE
SCHLOSS ÖFFNEN	✓		[Sub-Master Code]			LÖSCHT NUTZER CODE IM PUBLIC MODUS
SCHLOSS SCHLIESSEN		AUTO				VERRIEGELT AUTOMATISCH NACH 4 SEKUNDEN





# Digitale Tastenkombinationsschlösser 378-

Lehrvideo abspielen 

FUNKTION	MODUS		TASTENKOMBINATION	Hinweise		
	PUBLIC	PRIVATE				
<b>NUTZER CODE FUNKTIONEN - BITTE GEBEN SIE DIE ENTSPRECHENDEN ZAHLEN IN DER UNTEN GEZEIGTEN REIHENFOLGE EIN (Z.B. SCHRITT 1 &gt; 2 &gt; 3)</b>						
			SCHRITT 1	SCHRITT 2	SCHRITT 3	
NUTZER CODE ÄNDERN		✓	[logo] [Master Code]	<b>02</b>	[Neuer Nutzer Code] [Neuer Nutzer Code]	NUTZER CODE IST VIERSTELLIG
SCHLOSS ÖFFNEN	✓	✓	[Nutzer Code]			
SCHLOSS SCHLIEßEN	✓		[Nutzer Code]			WENN DER EINZEL NUTZER CODE EINGESTELLT IST
SCHLOSS SCHLIEßEN	✓		[Nutzer Code] [Nutzer Code]			WENN DER DOPPELT NUTZER CODE EINGESTELLT IST
SCHLOSS SCHLIEßEN		AUTO				VERRIEGELT AUTOMATISCH NACH 4 SEKUNDEN
<b>TECHNIKER CODE FUNKTIONEN</b>						
SCHLOSS ÖFFNEN	✓		[Techniker Code]			NUTZER CODE WIRD NICHT GELÖSCHT
SCHLOSS SCHLIEßEN		AUTO				VERRIEGELT AUTOMATISCH NACH 4 SEKUNDEN
<b>FÜR ALLE CODES VERFÜGBARE FUNKTIONEN</b>						
BATTERIEZUSTAND PRÜFEN	✓	✓	[logo] [logo]			BATTERIEN AUSTAUSCHEN, WENN EIN ROTES LICHT LEUCHTET

Hinweise	TIMER FUNKTIONEN	BEISPIELE FÜR ZEIT CODES	ANZEIGE DES BATTERIEZUSTANDS
ALLE ERKANNTEN TASTENDRÜCKE WERDEN DURCH EIN GRÜNES LICHT QUITTIERT	ZEIT CODE	<b>001</b> 1 MINUTE	VIER GRÜNE LICHTER - AUSGEZEICHNET
	ZEIT CODE	<b>010</b> 10 MINUTEN	DREI GRÜNE LICHTER - SEHR GUT
UNVOLLSTÄNDIGE BEFEHLE ERZWINGEN „TIME-OUT“ NACH 4 SEKUNDEN	ZEIT CODE	<b>030</b> 1/2 STUNDE	ZWEI GRÜNE LICHTER - GUT
	ZEIT CODE	<b>060</b> 1 STUNDE	EIN GRÜNES LICHT - NIEDRIG
FEHLER UND „TIME-OUT“ WERDEN DURCH EIN BLINKENDES ROTES LICHT SIGNALISIERT	ZEIT CODE	<b>480</b> 8 STUNDEN	<b>„ROTES LICHT- BATTERIEN SO SCHNELL WIE MÖGLICH WECHSELN“</b>
	ZEIT CODE	<b>720</b> 12 STUNDEN	
NACH EINEM FEHLER ODER „TIME-OUT“ KEHRT DAS GERÄT IN DEN AUSGANGSZUSTAND ZURÜCK	ZEIT CODE	<b>999</b> 16 STUNDEN 39 MINUTEN (MAXIMAL)	
ZEIT CODES SIND DREISTELLIGE CODES, DIE DER ANZAHL DER MINUTEN ENTSPRECHEN	<b>ALLE ZEITANGABEN SIND +/- 10%</b>		IN BLINKENDES ROTES LICHT VOR DEM SCHLIESSEN ODER ÖFFNEN ZEIGT EINE NIEDRIGE BATTERIESPANNUNG AN. WECHSELN SIE DIE BATTERIEN SO SCHNELL WIE MÖGLICH. Die Lebensdauer der Batterien kann sich je nach eingestelltem Modus verkürzen.

MASTER CODE (8-stellig)	SUB MASTER CODE (6 stellig) (KEINE WERKSEINSTELLUNG)	Nutzer CODE (4 STELLIG)
<input type="text"/> <input type="text"/> <input type="text"/> <input type="text"/> <input type="text"/> <input type="text"/> <input type="text"/> <input type="text"/>	<input type="text"/> <input type="text"/> <input type="text"/> <input type="text"/> <input type="text"/> <input type="text"/>	<input type="text"/> <input type="text"/> <input type="text"/> <input type="text"/>

STELLEN SIE SICHER, DASS SIE DEN WERKS-MASTER CODE DURCH IHREN EIGENEN ERSETZEN UND DIESEN SICHER AUFBEWAHREN. OHNE DIESEN IST ES NICHT MÖGLICH DAS SCHLOSS ZU PROGRAMMIEREN.

## LOWE & FLETCHER LTD

Moorcroft Drive, Wednesbury, West Midlands, WS10 7DE, UK  
 Tel: +44 (0) 121 505 0400  
 Email: sales@lowe-and-fletcher.co.uk  
 www.lowe-and-fletcher.co.uk

## LOWE & FLETCHER, INC.

650 Airport Place, Norton Shores, MI-49441, Michigan, USA  
 Tel: +1 (616) 994 0490  
 Email: sales@loweandfletcherinc.com  
 www.loweandfletcherinc.com

## EURO-LOCKS SA NV

Rue de la Fontaine 8, 6600 Bastogne, Belgium  
 Tel: +32 61 212 261  
 Email: sales@euro-locks.be  
 www.euro-locks.be

## EURO-LOCKS SA

1 Rue du Stade, 57730 Folschviller, France  
 Tel: +33 (0) 3 87 92 61 11  
 Email: euro-locks@euro-locks.fr  
 www.euro-locks.fr

## EURO-LOCKS GMBH

Am Bruchwald 22, 66280 Sulzbach/Neuweiler, Germany  
 Tel: +49 (0) 6897 9072 0  
 Email: vertrieb@euro-locks.de  
 www.euro-locks.de

## EURO-LOCKS SP. Z O.O.

ul. Pawła 29, 41-708 Ruda Śląska, Poland  
 Tel: +48 (32) 344-78-70, -82, -84  
 Email: sekretariat@euro-locks.pl  
 www.euro-locks.pl

# Elektroniczny zamek szyfrowy Zenith

## MONTOWANE NA PANELU

### Zastosowanie

Zamek DCL można zastosować jako zamiennik wcześniej zamontowanego zamka krzywkowego, lub szyfrowego zamka cyfrowego 3751 produkcji Lowe&Fletcher.

Można go również łatwo dopasować do mebli, w których nie montowano wcześniej mechanizmu zamykającego.

### Uwagi dodatkowe

Przed zamontowaniem zamka włóż baterie i zapoznaj się z instrukcją obsługi i programowania. Tryb obsługi ustawiony fabrycznie to PRYWATNY, chyba że ustalono inaczej. W tym trybie zamek jest domyślnie zamknięty, a jego otwarcie wymaga użycia 4-cyfrowego kodu użytkownika (fabrycznie 22 44) lub skorzystania z kodu Master (fabrycznie 11 33 55 77). Kody należy najszybciej zmienić. Sposób zmiany kodu został opisany w instrukcji programowania. Zamek blokuje się automatycznie po 4 sekundach od otwarcia.

### INFORMACJA

Zamek 378- można zamontować z użyciem 2 lub 3 śrub. Śruby w pozycji B i C można zastosować razem, lub wybrać jedną z nich. Zastosowanie śruby w pozycji A (mocowanej za przyciskiem z logo) jest obligatoryjne. Przed przystąpieniem do montażu upewnij się, że w wybranym punkcie montażu pozostawiono wystarczająco dużo wolnej przestrzeni na swobodny obrót krzywki.

**PRZED ZAMOCOWANIEM ZAMKA UPEWNIJ SIĘ, ŻE BATERIE ZOSTAŁY WŁOŻONE POPRAWNIE.**

#### A) Pierwsza instalacja

**Krok 1:** Przyłóż szablon montażowy do panelu i oznacz dwa otwory 4.5 mm (oznaczenia otworów w szarym polu). Skorzystaj z pozycji A i z pozycji B, C lub obu. Oznacz otwór 16 mm z pozycji D.

**Krok 2:** Wywierć oba otwory montażowe i 16 mm otwór pod bębenek.

**Krok 3:** Dopasuj zamek do powierzchni panelu wsuwając bębenek w otwór 16 mm. Krok 4 Dobierz przynajmniej 2 śruby mocujące dopasowane rozmiarem do grubości panelu.

**Krok 5:** Dokręć górną i dolną śrubę.

**Krok 6:** Dobierz krzywkę dopasowaną do twoich drzwi i ramy drzwiowej i przymocuj ją do trzpienia bębena używając podkładki i śruby M4 x 8.

**Krok 7:** Przetestuj działanie zamka używając fabrycznego kodu użytkownika(2244). Krok 8 Jeżeli zamek działa poprawnie ustaw nowy kod Master i nowe kody użytkowników, zaprogramuj zamek.

#### B) Wymiana zamka krzywkowego na zamek 378- DCL

**Krok 1:** Wymontuj istniejący zamek.

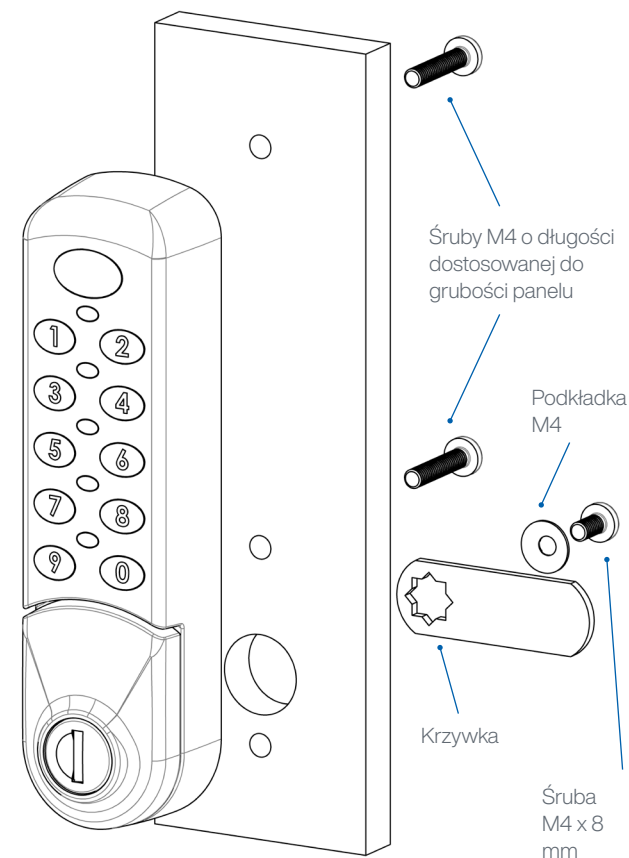
**Krok 2:** Przyłóż szablon montażowy do panelu tak, aby otwór D szablonu pokrywał się z otworem pozostałym po mechanizmie poprzedniego zamka i oznacz dwa otwory 4.5 mm (oznaczenia otworów w szarym polu). Skorzystaj z pozycji A i z pozycji B, C lub obu.

**Krok 3:** Wywierć dwa 4.5 mm otwory montażowe. Krok 4 Wykonaj kroki 3-8 pierwszej instalacji (A).

#### C) Wymiana szyfrowego zamka cyfrowego Lowe&Fletcher 3751 na zamek 378-DCL. Krok 1 Wymontuj istniejący zamek.

**Krok 2:** Przyłóż szablon montażowy do panelu tak, aby otwór D szablonu pokrywał się z otworem pozostałym po mechanizmie zamka 3751 i otworem A. Zaznacz dodatkowo otwór 4.5 mm.

**Krok 3:** Wywierć dwa 4.5 mm otwory montażowe. Krok 4 Wykonaj kroki 3-8 pierwszej instalacji (A).



ŚREDNICA OTWORÓW A, B i C - 4.5/5.0 mm ŚREDNICA OTWORU D - 16.0/16.5 mm  
 UŻYJ OTWORU MONTAŻOWEGO A (OBLIGATORYJNE)  
 UŻYJ OTWORU MONTAŻOWEGO B, C LUB OBU  
 ZALECANY MOMENT OBROTOWY WKRĘTARKI 0.8 Nm

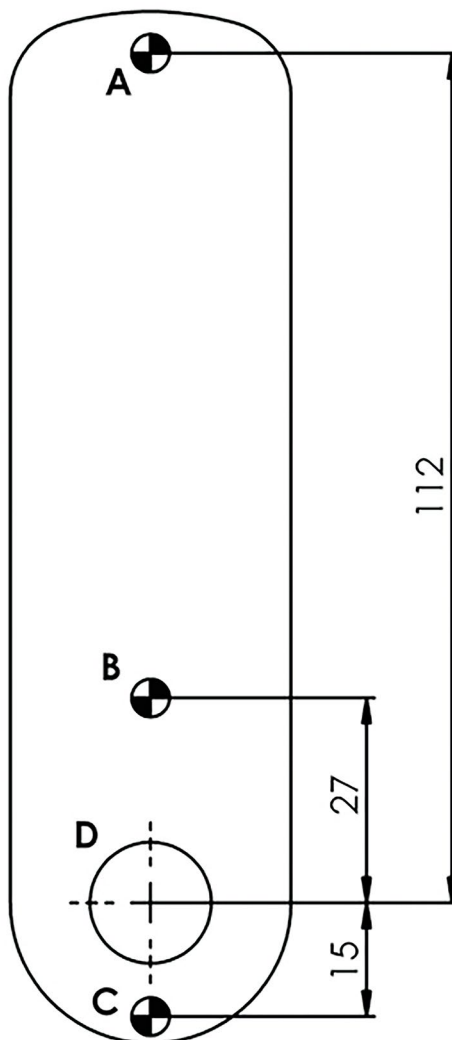
# Elektroniczny zamek szyfrowy Zenith

## MONTOWANE NA PANELU

### UWAGA!

Przed wywierceniem otworów montażowych upewnij się, że w wybranym punkcie montażu pozostawiono wystarczająco dużo wolnego miejsca na swobodny obrót krzywki.

**Przed użyciem szablonu upewnij się, że został wydrukowany w skali 1:1. Użycie kopii o błędnych wymiarach może uniemożliwić poprawny montaż.**



ŚR EDNICA OTWORÓW A, B i C - 4.5/5.0 mm ŚREDNICA OTWORU D - 16.0/16.5 mm  
UŻYJ OTWORU MONTAŻOWEGO A (OBLIGATORYJNE)  
UŻYJ OTWORU MONTAŻOWEGO B, C LUB OBU

### LOWE & FLETCHER LTD

Moorcroft Drive, Wednesbury, West Midlands, WS10 7DE, UK  
Tel: +44 (0) 121 505 0400  
Email: sales@lowe-and-fletcher.co.uk  
www.lowe-and-fletcher.co.uk

### LOWE & FLETCHER, INC.

650 Airport Place, Norton Shores, MI-49441, Michigan, USA  
Tel: +1 (616) 994 0490  
Email: sales@loweandfletcherinc.com  
www.loweandfletcherinc.com

### EURO-LOCKS SA NV

Rue de la Fontaine 8, 6600 Bastogne, Belgium  
Tel: +32 61 212 261  
Email: sales@euro-locks.be  
www.euro-locks.be

### EURO-LOCKS SA

1 Rue du Stade, 57730 Folschviller, France  
Tel: +33 (0) 3 87 92 61 11  
Email: euro-locks@euro-locks.fr  
www.euro-locks.fr

### EURO-LOCKS GMBH

Am Bruchwald 22, 66280 Sulzbach/Neuweiler, Germany  
Tel: +49 (0) 6897 9072 0  
Email: vertrieb@euro-locks.de  
www.euro-locks.de

### EURO-LOCKS SP. Z O.O.

ul. Pawła 29, 41-708 Ruda Śląska, Poland  
Tel: +48 (32) 344-78-70, -82, -84  
Email: sekretariat@euro-locks.pl  
www.euro-locks.pl

# Zamki Elektroniczne DCL 378x

[Odtwórz film instruktażowy](#)

KOMENDA	TRYB		WYWOŁANIE KOMEND	UWAGI		
	Publiczny	Prywatny				
<b>KOMENDY DLA KODU MASTER - ABY WYWOŁAĆ KOMENDĘ NALEŻY WYKONAĆ ODPOWIEDNIE KROKI W PODANEJ KOLEJNOŚCI</b>						
			KROK 1	KROK 2	KROK 3	
ZMIEŃ KOD MASTER	✓	✓	[logo] [Kod Master]	<b>01</b>	[Nowy Kod] [Nowy Kod]	KOD MASTER SKŁADA SIĘ Z 8 CYFR
ZMIEŃ KOD UŻYTKOWNIKA		✓	[logo] [Kod Master]	<b>02</b>	[Nowy Kod]	KOD UŻYTKOWNIKA SKŁADA SIĘ Z 4 CYFR
USUŃ KOD UŻYTKOWNIKA	✓		[Kod Master]			OTWIERA ZAMEK I USUWA KOD UŻYTKOWNIKA
USTAW/ZMIEŃ PODRZĘDNY KOD MASTER	✓	✓	[logo] [Kod Master]	<b>03</b>	[Nowy Kod]	PODRZĘDNY KOD MASTER SKŁADA SIĘ Z 6 CYFR
USUŃ PODRZĘDNY KOD MASTER	✓	✓	[logo] [Kod Master]	<b>07</b>		USUWA PODRZĘDNY KOD MASTER
OTWÓRZ	✓	✓	[Kod Master]			USUWA KOD UŻYTKOWNIKA W TRYBIE PUBLICZNYM
ZAMKNIJ	✓	AUTO				AUTOMATYCZNE ZAMKNIĘCIE PO 4 SEKUNDACH
WŁĄCZ TRYB PUBLICZNY		✓	[logo] [Kod Master]	<b>08</b>		USUWA WSZYSTKIE KODY UŻYTKOWNIKÓW
WŁĄCZ TRYB PRYWATNY	✓		[logo] [Kod Master]	<b>09</b>	[Nowy Kod]	USUWA WSZYSTKIE KODY UŻYTKOWNIKÓW
WŁĄCZ TRYB TECHNICZNY	✓		[logo] [Kod Master]	<b>10</b>	[Nowy Kod Techniczny]	KOD TECHNICZNY SKŁADA SIĘ Z 6 CYFR
WYŁĄCZ TRYB TECHNICZNY	✓		[logo] [Kod Master]	<b>11</b>		USUWA KOD TECHNICZNY
WŁĄCZ DŹWIĘKI KLAWISZY	✓	✓	[logo] [Kod Master]	<b>12</b>		WŁĄCZA DŹWIĘKI KLAWISZY
WYŁĄCZ DŹWIĘKI KLAWISZY	✓	✓	[logo] [Kod Master]	<b>13</b>		WŁĄCZA DŹWIĘKI KLAWISZY
USTAW TRYB ALARMOWY I CZAS DO WŁĄCZENIA ALARMU		✓	[logo] [Kod Master]	<b>14</b>	[Kod Minutnika]	TYLKO W WERSJI Z MODUŁEM
WYŁĄCZ ALARM		✓	[logo] [Kod Master]	<b>15</b>		TYLKO W WERSJI Z MODUŁEM
USTAW CZAS DO AUTOMATYCZNEGO OTWARCIA	✓		[logo] [Kod Master]	<b>16</b>	[Kod Minutnika]	DODATKOWE INFORMACJE W TABELI MINUTNIKA
WYŁĄCZ TRYB AUTOMATYCZNEGO OTWARCIA	✓		[logo] [Kod Master]	<b>17</b>		ZAMEK NIE BĘDZIE OTWIERAŁ SIĘ AUTOMATYCZNIE
WŁĄCZ TRYB PRACY Z MODUŁEM MONETOWYM	✓		[logo] [Kod Master]	<b>18</b>		TYLKO W WERSJI Z MODUŁEM
WYŁĄCZ TRYB PRACY Z MODUŁEM MONETOWYM	✓		[logo] [Kod Master]	<b>19</b>		TYLKO W WERSJI Z MODUŁEM
CZAS DO PONOWNEGO ZAMKNIĘCIA		✓	[logo] [Kod Master]	<b>23</b>	[Wprowadź wybrany czas]	1 = 8 SEKUND 2 = 16 SEKUND 3 = 32 SEKUND 4 = 40 SEKUND 5 = 50 SEKUND 6 = 60 SEKUND
WŁĄCZENIE TRYBU BLOKADY	✓	✓	[logo] [Kod Master]	<b>24</b>		PO TRZYKROTNYM BŁĘDNYM WPROWADZENIU KODU ZAMEK BLOKUJE SIĘ NA 10 SEKUND
WYŁĄCZENIE TRYBU BLOKADY	✓	✓	[logo] [Kod Master]	<b>25</b>		WYŁĄCZA TRYB BLOKADY
USTAW CZAS DO AUTOMATYCZNEGO COFNIĘCIA KODU	✓		[logo] [Kod Master]	<b>26</b>	[Kod Minutnika]	COFA KOD UŻYTKOWNIKA PO UPŁYŃCIU WYZNACZONEGO CZASU. ZAMEK MOŻNA OTWORZYĆ KODEM TECHNICZNYM, MASTER LUB PODRZĘDNYM MASTER
WYŁĄCZ TRYB AUTOMATYCZNEGO COFNIĘCIA KODU	✓		[logo] [Kod Master]	<b>27</b>		KOD UŻYTKOWNIKA NIE ZOSTANIE WYCOFANY
<b>KOMENDY DLA KODU PODRZĘDNEGO MASTER - ABY WYWOŁAĆ KOMENDĘ NALEŻY WYKONAĆ ODPOWIEDNIE KROKI W PODANEJ KOLEJNOŚCI</b>						
ZMIEŃ KOD UŻYTKOWNIKA		✓	[logo] [Podrzędny kod Master]	<b>02</b>	[Nowy kod]	KOD UŻYTKOWNIKA SKŁADA SIĘ Z 4 CYFR
ZMIEŃ PODRZĘDNY KOD MASTER	✓	✓	[logo] [Podrzędny kod Master]	<b>03</b>	[Nowy kod]	PODRZĘDNY KOD MASTER SKŁADA SIĘ Z 6 CYFR
USUŃ KOD UŻYTKOWNIKA	✓		[Podrzędny kod Master]			OTWIERA I USUWA KOD UŻYTKOWNIKA
OTWÓRZ	✓	✓	[Podrzędny kod Master]			USUWA KOD UŻYTKOWNIKA W TRYBIE PUBLICZNYM
ZAMKNIJ		AUTO				AUTOMATYCZNE ZAMKNIĘCIE PO 4 SEKUNDACH



# Zamki Elektroniczne DCL 378x

Odtwórz film instruktażowy 

KOMENDA	TRYB		WYWOŁANIE KOMEND	UWAGI		
	Publiczny	Prywatny				
<b>KOMENDY DLA KODU UŻYTKOWNIKA - ABY WYWOŁAĆ KOMENDĘ NALEŻY WYKONAĆ ODPOWIEDNIE KROKI W PODANEJ KOLEJNOŚCI</b>						
			KROK 1	KROK 2	KROK 3	
ZMIĘŃ KOD UŻYTKOWNIKA		✓	[logo] [Kod użytkownika]	<b>02</b>	[Nowy kod][Nowy kod]	KOD UŻYTKOWNIKA SKŁADA SIĘ Z 4 CYFR
OTWÓRZ	✓	✓	[Kod użytkownika]			
ZAMKNIJ	✓		[Kod użytkownika]			W TRYBIE POJEDYNCZEGO WPROWADZANIA KODU
ZAMKNIJ	✓		[Kod Użytkownika] [Kod Użytkownika]			W TRYBIE DWUKROTNEGO WPROWADZANIA KODU
ZAMKNIJ		AUTO				AUTOMATYCZNE ZAMKNIĘCIE PO 4 SEKUNDACH
<b>KOMENDY DLA KODU TECHNICZNEGO</b>						
OTWÓRZ	✓		[Kod Techniczny]			NIE USUWA KODU UŻYTKOWNIKA
ZAMKNIJ		AUTO				AUTOMATYCZNE ZAMKNIĘCIE PO 4 SEKUNDACH
<b>KOMENDY DOSTĘPNE BEZ KODU</b>						
STAN BATERII	✓	✓	[logo] [logo]			WYMIENŃ BATERIE KIEDY DIODA ZMIENI KOLOR NA CZERWONY

## LOWE & FLETCHER LTD

Moorcroft Drive, Wednesbury, West Midlands, WS10 7DE, UK  
Tel: +44 (0) 121 505 0400  
Email: sales@lowe-and-fletcher.co.uk  
www.lowe-and-fletcher.co.uk

## LOWE & FLETCHER, INC.

650 Airport Place, Norton Shores, MI-49441, Michigan, USA  
Tel: +1 (616) 994 0490  
Email: sales@loweandfletcherinc.com  
www.loweandfletcherinc.com

## EURO-LOCKS SA NV

Rue de la Fontaine 8, 6600 Bastogne, Belgium  
Tel: +32 61 212 261  
Email: sales@euro-locks.be  
www.euro-locks.be

## EURO-LOCKS SA

1 Rue du Stade, 57730 Folschviller, France  
Tel: +33 (0) 3 87 92 61 11  
Email: euro-locks@euro-locks.fr  
www.euro-locks.fr

## EURO-LOCKS GMBH

Am Bruchwald 22, 66280 Sulzbach/Neuweiler, Germany  
Tel: +49 (0) 6897 9072 0  
Email: vertrieb@euro-locks.de  
www.euro-locks.de

## EURO-LOCKS SP. Z O.O.

ul. Pawła 29, 41-708 Ruda Śląska, Poland  
Tel: +48 (32) 344-78-70, -82, -84  
Email: sekretariat@euro-locks.pl  
www.euro-locks.pl

UWAGI	USTAWIENIA MINUTNIKA		PRZYKŁADOWE USTAWIENIA	WSKAŹNIK STANU BATERII
ZIELONA DIODA SYGNALIZUJE KAŻDE WCIŚNIĘCIE GUZIKA ZGODNE Z POPRAWNĄ SEKWENCJĄ	KOD MINUTNIKA	<b>001</b>	1 MIN.	CZTERY ZIELONE DIODY - MAKSYMALNY
	KOD MINUTNIKA	<b>010</b>	10 MIN.	TRZY ZIELONE DIODY - WYSOKI
OCZEKIWANIE NA KOLEJNY ELEMENT KOMENDY TRWA 4 SEKUNDY	KOD MINUTNIKA	<b>030</b>	30 MIN.	DWIE ZIELONE DIODY - ŚREDNI
	KOD MINUTNIKA	<b>060</b>	60 MIN.	POJEDYNCZA ZIELONA DIODA - NISKI
CZERWONA DIODA SYGNALIZUJE BŁĄD WPROWADZANIA LUB KONIEC CZASU OCZEKIWANIA	KOD MINUTNIKA	<b>480</b>	480 MIN. (8 h)	CZERWONA DIODA - WYMIENŃ BATERIE
	KOD MINUTNIKA	<b>720</b>	720 MIN. (12 h)	
W PRZYPADKU WPROWADZENIA BŁĘDNEJ LUB NIEPEŁNEJ KOMENDY ZAMEK WRÓCI DO POPRZEDNICH USTAWIENI	KOD MINUTNIKA	<b>999</b>	999 MIN. (16 h 39 m - MAKSYMUM)	JEŻELI PRZED ZAMKNIĘCIEM LUB OTWARCIEM WŁĄCZA SIĘ CZERWONA DIODA NALEŻY PILNIE WYMIENIĆ BATERIE
3-CYFROWY KOD MINUTNIKA JEST TOŻSAMY Z WYBRANĄ LICZBĄ MINUT			<b>REALNY CZAS MOŻE SIĘ RÓŻNIĆ OD PRZYJĘTEGO O +/- 10%</b>	

KOD MASTER (8 CYFR)	PODRZĘDNY KOD MASTER (6 CYFR) (DOMYŚLNIE BRAK)	KOD UŻYTKOWNIKA (4 CYFROWY)
□ □ □ □ □ □ □ □	□ □ □ □ □ □	□ □ □ □
<b>FABRYCZNIE USTAWIONE KODY MASTER NALEŻY NIEWŁOZNIE ZMIENIĆ. NOWY KOD MASTER ZACHOWAJ W BEZPIECZNYM MIEJSCU - BEZ NIEGO NIE MA MOŻLIWOŚCI DOKONANIA ZMIAN W OPROGRAMOWANIU ZAMKA</b>		